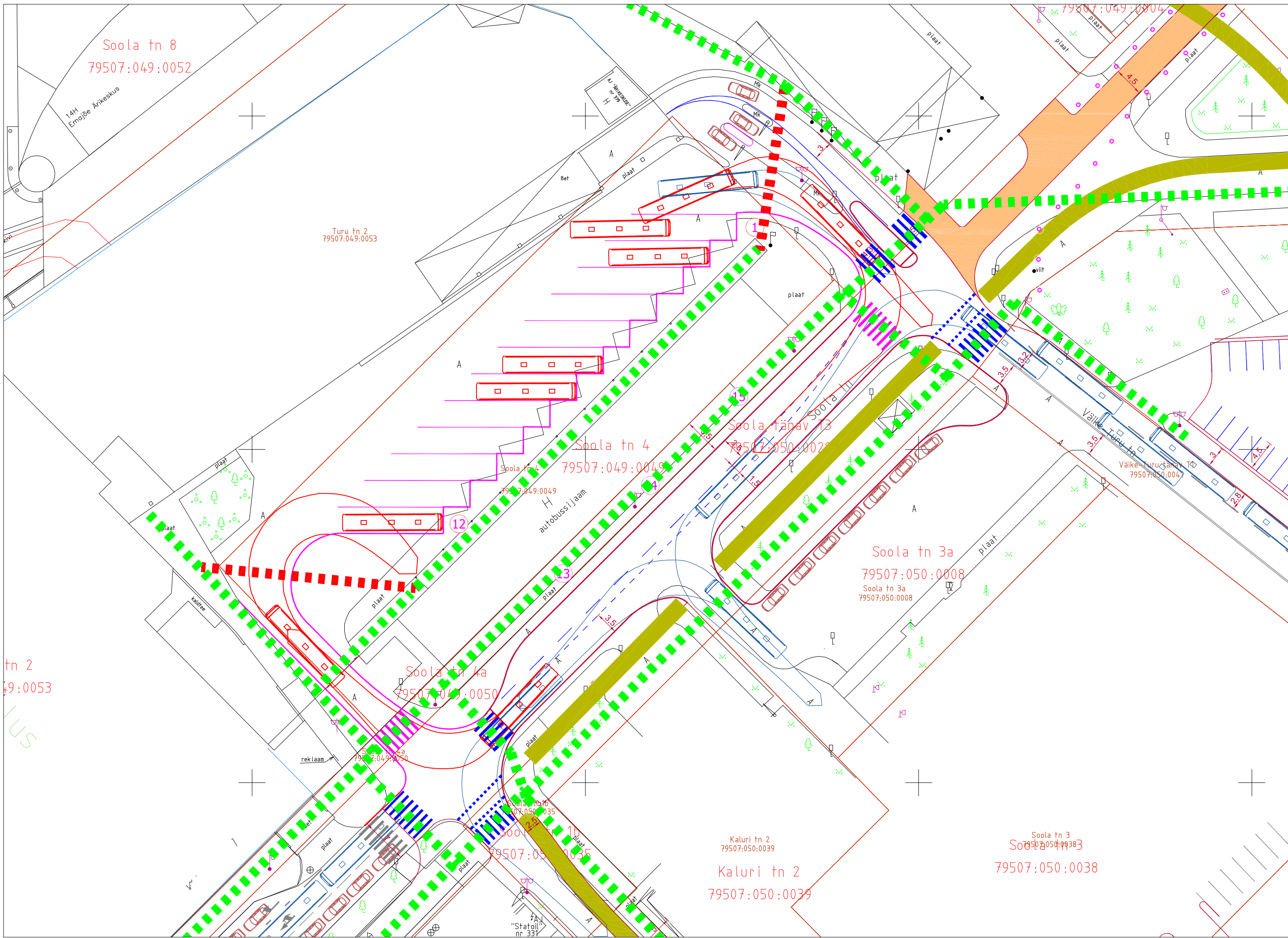


		Planeeringu lahendus	Alternatiivne lahendus
Bussid	Sisenemine bussijaama	Sisenemine bussijaama territooriumile toimub vasakpöördega Väike-Turu tänavalt üle Soola tänava, kahe ülekäigu ületamine 45° nurga all, olulist pööramist ülekäiguradadel ei toimu.	Pööre Soola tänavalt 90° nurga all, ülekäigurada jääb pöördele
		Bussid sisenevad vahetult Soola tänava ääres, mille kergliiklustee on füüsiliselt eraldatud bussijaama liiklusruumist	Bussid sooritavad 90° kuni 135° pööret vahetult Tasku Soola tänava poolse ukse juures, kus on keeruline keelata jalakäijate teeületust
	Väljumine bussijaamast	Soola tänava nii piki kui risti kulgeva ülekäigu ületamine toimub 45° all, olulist pööramist ülekäigurajal ei toimu (bussi liikumissuund samasuunaline Soola tänaval liikumisega).	Pööre Soola tänavale toimub 90° nurga all, pööre toimub nii piki kui risti Soola tänavat kulgeva ülekäigurajal (bussi liikumissuund bussijaamas vastassuunaline Soola tänaval liikumisele)
	Sisenemine-väljumine	Busside teekonnaga lõikuvatel ülekäiguradadel lisaks läbivale jalakäijate liiklusele ainult 3 (4) bussipeatuse jalakäijate liiklus	Busside teekonnaga lõikuvatel ülekäiguradadel lisaks läbivale jalakäijate liiklusele kogu bussijaama jalakäijate liiklus
		Ületatavate ülekäiguradade arv Soola tänaval sisenemisel - 2, väljumisel 2, kokku 4	Ületatavate ülekäiguradade arv Soola tänaval sisenemisel - 3, väljumisel 4, kokku 7
Väljumisel sõidueesõiguse andmine	Võimalik anda kogu Soola tänava liikluse suhtes	Võimalik anda ainult Tasku korrusparklast väljujate suhtes	
Jalakäijad	Pääs bussijaama	Riia-Turu ristmiku poolt läbi Tasku I korruse	Riia-Turu ristmiku poolt läbi Tasku II korruse, läbi Tasku I korruse üle busside sissesõidutee või Soola tänavalt bussijaama sissepääsutee ületusega.
		Turuhoone poolt Võidu silla alt läbi Tasku I korruse või korrusparkla ohutusaarega teed ületades Dorpati juures .	Turuhoone poolt Võidu silla alt tulles Dorpati juures bussijaama väljasõidutee ja korrusparkla ohutusaarega teed ületades.
		Turu silla poolt Dorpati juures korrusparkla ohutusaarega teed ületades.	Turu silla poolt Dorpati juures bussijaama väljasõidutee ja korrusparkla ohutusaarega teed ületades.
		Ahhaa keskuse juurest Kaluri ja Soola tänava ületustega Soola-Kaluri ristmikul	Ahhaa keskuse juurest Soola tänava ületusega Soola-Kaluri ristmikul

Mida järsem on pika sõiduki (12-15m buss) pöördnurk, seda suurem on tema ruumivajadus pööretel (liikumine külgsuunas). Jalakäija ei pruugi sellega alati arvestada ja bussijuht jalakäijat aegsasti märgata, mistõttu peaks võimalusel vältima ülekäiguradade ja -kohtade sattumist ekstreemsete manöövrите keskossa.

Rohelisega on tähistatud mugavam või liiklusohutuse seisukohalt ohutum teekond

Variantide vahel on üks olulisem erinevus konfliktide arvus bussijaama suunduvate busside ja kergliiklejate vahel (ülekäikude arv, mida buss peab läbima bussijaama suundudes ja sealt lahkudes). Arvestades keskmist väljumiste arvu päevas on alternatiivsel lahendusel selliseid konflikte ca 900 ööpäevas rohkem.



Soola tn 8
79507:049:0052

Turu tn 2
79507:049:0053

Soola tn 4
79507:049:0049

Soola tänav 13
79507:050:0028

Soola tn 3a
79507:050:0008
Soola tn 3a
79507:050:0008

Soola tn 4a
79507:049:0050

Kaluri tn 2
79507:050:0039

Soola tn 3
79507:050:0038

tn 2
79:0053

Soola tn 10
79507:050:0035
79507:050:0035

Väike-Turu tänav 10
79507:050:0041

"Statoli"
nr 331